

工業組合・支部 事務局員の皆さまへ

2021 Vol. 23
 お問い合わせ：(株)全日電工連総合サービス
 〒105-0014 東京都港区芝2-9-11
 TEL：03-5232-5867
 FAX：03-5442-2758
 MAIL：hoken@zndss.co.jp



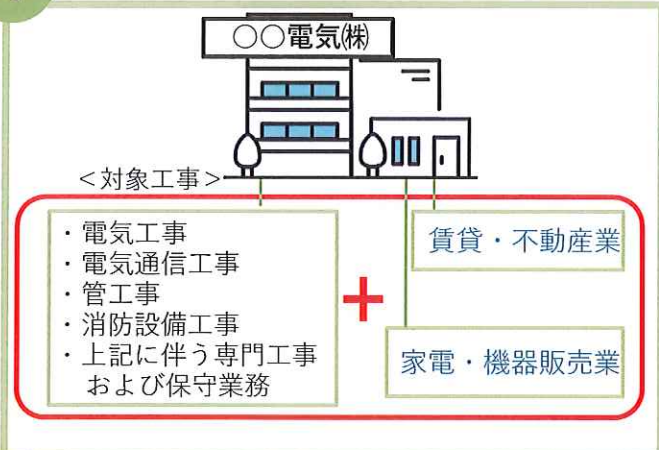
全日電工連 保険事業 ニュースレター

保険業務でお知らせしたいこと、組合員さんと実際に接する職員さんに役立つ情報をおおくりします。



2022 年度更新事務 募集に関するお問合せのなかからお答えします！

1 【業務災害補償制度】 加入時に申告する売上高等とは？



直近の決算年月（2020年7月～2021年6月末日までに迎えた決算期）における**全売上高**（消費税込）です。電気工事以外の事業を行っている場合は、その事業も含めた企業全体としての全売上高となります。

- *【第三者賠償】対象工事のみの売上高
- *【組立】対象工事の完成工事高

です。制度により異なりますので注意して下さい。

2 【生活総合保険制度】 Excel のデータ入力方法 & ご加入者の範囲について！

「自動継続者リスト」Excel は、R3.8月現在の既加入者データです。★赤枠の範囲のご入力、ご確認をお願いします。赤枠以外のセルに計算式が入っており、新保険料が自動計算されます。

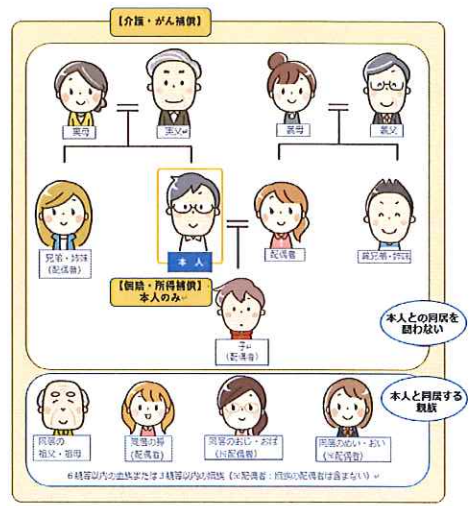
※お願い※
 入力したのに人数が反映されない等、データ不具合がございましたら、お手数ですが、差替修正させていただきますのでご連絡をお願いします。

基準日	選択	加入年月を選択
加入区分	選択	新規・継続・変更・脱退から選択
所得加入区分		加入(継続)の場合は 1 を入力
介護加入区分		加入(継続)の場合は 1 を入力
がん加入区分		加入(継続)の場合は 2 を入力
個賠加入区分		基本プラン(B)の場合は、1 を入力 弁護士プラン(A)の場合は、2 を入力
所得職種等級		事務職などの場合は、1 を入力 内線作業員などの場合は、2 を入力 外線作業員などの場合は、3 を入力 高所作業員などの場合は、4 を入力
所得口数		1口(10万円)の場合は、1 を入力 2口(20万円)の場合は、2 を入力

2022 ご加入いただける方の範囲

制度	被保険者	加入可能年齢
個人賠償責任補償	組合員（役員・従業員）	制限なし
所得補償		満15歳以上 満70歳以下
介護補償	組合員（役員・従業員）・ 配偶者・子・親・ 兄弟姉妹・同居の親族	満20歳以上 満74歳以下
がん補償		満15歳以上 満80歳以下

(2022年4月1日時点の年齢)



2022 福利厚生制度概要



保険の新年度更新は、組合員様ご自身のご加入状況をご確認いただく大切な機会となります。

全国 3 万社超の組合員規模を活かし福利厚生制度の充実を図ることは「**組合員メリット**」となります。

ぜひ、この機会にご案内いただき積極的な加入促進をお願いします。

《動画再生リスト》

1	① 第三者損害賠償制度 【2022(R4)年度】 全日電工連総合サービス
2	② 組立保険制度 【2022(R4)年度】 全日電工連総合サービス
3	③ 業務災害補償制度 【2022(R4)年度】 全日電工連総合サービス
4	④ 生活総合保険制度 【2022(R4)年度】 全日電工連総合サービス
5	⑤ グループ共済制度 【2022(R4)年度】 全日電工連総合サービス
6	⑥ 取引借入保険制度 【2022(R4)年度】 全日電工連総合サービス

《QRコード》



* 全日電工連組合員および事務局（募集勧奨する保険会社等含む）等、組織内限定にてご案内下さい。
（広報紙等、組合員向けコンテンツへ掲載可能です。）

組合保険エキスパート制度

工組・支部において保険業務の実務を担当されている方を対象とした認定試験により、2021 年度、全国に「**組合保険エキスパート**」26 名が誕生しました。

「組合保険エキスパート」の皆様は、業務のかたわら、担当制度以外も総合的に学習いただき、認定試験において優秀な成績を修められました。

最高得点は、90点！

その知識をさらなる武器として、各組合・支部の福利厚生制度の要としてますますのご活躍が期待されます！



組合員の頼れる証



～エキスパート紹介～

パンフレットに加え、担当者様独自にチラシを作成されるなど、組合員様にわかりやすくご案内される工夫をされています！



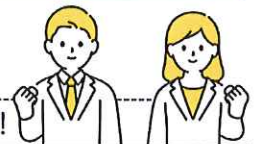
2021 グループ共済加入拡大キャンペーン

更新時の加入者構成、総保険金額が保険料率に関わります。3 月更新に向け、加入漏れのないよう追加加入および増口の促進をお願いいたします。

- * ご報告は、2022 年 1 月 20 日必着にて宜しく
お願い申し上げます。（青年部・女性部分含む）
- ・実績部門
 - ・増口部門（12 月・3 月）
 - ・新規開拓部門

もんだい ☆ 知って得する保険の豆知識 ☆

見慣れたパンフレットから答を見つけておくと、説明するとき役立ちます！



Q 【組立保険制度】被保険者の範囲は、である。

- 組合員とその下請負人、工事の発注者、工事の元請負人
- 組合員とその下請負人、工事の発注者、リース業者（保険の目的にリース物件が含まれている場合）
- 組合員とその下請負人、工事の元請負人、リース業者（保険の目的にリース物件が含まれている場合）
- 組合員とその下請負人、工事の発注者、工事の元請負人、リース業者（保険の目的にリース物件が含まれている場合）

A 正解：(d)

《解説》すべて対象となります。ただし、「県」などが発注する公共工事は、組合員企業が元請となる工事の場合に限り、「県」＝「工事の発注者」として被保険者となります。

認定損害保険制度

- 第三者損害賠償制度
 - 組立保険制度
 - 業務災害補償制度
- 工事中の事故を総合的にカバーする制度

取引信用保険制度

取引先の倒産などにより、請負工事などに係る代金の回収不能により発生した損害（貸倒損害）について、一定割合を保険金として支払う制度

グループ共済制度

会社の福利厚生制度の一環として、業務上・業務外を問わず、病気等による死亡、高度障害、ケガによる入院・障害を保障する制度

弔慰金見舞金制度

弔慰金	金額
葬儀費用	10万円
香典代	5万円
葬儀費用が10万円未満の場合	差額を補填
香典代が5万円未満の場合	差額を補填
葬儀費用が10万円未満かつ香典代が5万円未満の場合	差額を補填
葬儀費用が10万円未満かつ香典代が5万円未満かつ弔慰金未納の場合	差額を補填
葬儀費用が10万円未満かつ香典代が5万円未満かつ弔慰金未納かつ弔慰金未納の場合	差額を補填
葬儀費用が10万円未満かつ香典代が5万円未満かつ弔慰金未納かつ弔慰金未納かつ弔慰金未納の場合	差額を補填

代表者の万が一の際の弔慰金または見舞金、主たる事業所が被災した際の見舞金を支払う制度（組合員全員加入が原則）

生活総合保険制度

- 個人賠償責任補償
 - 所得補償
 - 介護補償
 - がん補償
- 日常生活で起こりうるリスクへの備えを充実させる制度

オートリース制度・レンタカー制度

組合員の業務に欠かすことのできない自動車をスケールメリットによる低廉な料金で提供する制度。長期利用にはオートリース、短期にはレンタカーとニーズに合わせた利用が可能。