

## 2021年度 第7回 取締役会議事録

(株)掛川電気引込工事センター



1. 招集年月日 2022年1月21日
2. 開催日時及び場所 2022年3月18日 取締役会 15:00～15:30  
掛川電気会館 2F 会議室
3. 取締役の数及び出席取締役の数 (新型コロナウイルス感染防止対策により、事前メール書面決議会議とした)  
取締役 7名 出席取締役 7名
4. 出席取締役の氏名  
(代表取締役社長)中村 修 (常務取締役)阿形正好  
(取締役)松浦喜芳、鶴田昌伸、寺田吉隆、鈴木基文、松下高己 (社外取締役)水野智義
5. 出席監査役の氏名  
無し
6. その他の出席者氏名  
(兼務)事務長 水野智義
7. 議長の氏名  
中村 修
8. 議決事項に特別の利害関係を有する取締役の氏名  
なし
9. 議事の経過の要領及び議案別の議決の結果  
**■全ての議案は出席取締役の賛成多数決議により、原案通りに可決承認された。**  
(取締役は書面にて事前議決権行使を実施したので、回答書面は事務長が議事録と併せて保管する)

定刻になり定款の規程により中村代表取締役社長の挨拶後、議長席について開会する旨を述べて議事に入った。  
議長は、先ず、事務長に会議の進行を委任した。

これにより、事務長は事前資料レジュメに沿って会議の開始をした。

事前メール書面会議においての実施により取締役の出席は全員としたが、当日の参加者は

水野社外取締役(兼務事務長)の1名で開催した(法律上は取締役の書面議決権提出は取締役会に出席した事実となる)

### ■議題審議

#### 第1号議案:フルハーネスの今後の購入について

昨年のフルハーネス材料道具の共同調達は終了しました。

ありがとうございました。

今後の購入希望者は静岡県契約販売会社の(株)サンキョウ等に直接お申し込み下さい。

## 第2号議案:2022年度 定時株主総会対応及びシナリオ等について

- 事務長作成の総会資料は印刷前の5月初旬までに、事前にPDFにて各取締役役メール送付いたしますので、取締役の役割責任として、必ず資料のご確認と間違いや修正の必要な指摘事項の抽出をお願い致します。株主様へ配布する大切な総会資料ですので、間違い項目は事務長まで速やかに又は5月12日までに連絡をお願い致します。  
(また、当日の役割分担も作成して送付いたしますので、併せて宜しくお願い致します)
- 2022年度 定時株主総会運営における、シナリオについては5月23日(月)までに事前メール送付します。  
電気会館にて、5月27日(金)(13:30~)の取締役会にて当日の読み合わせを行いますので必ず出席して下さい。

## 第3号議案:来年度上期の耐電圧試験の日程について

【資料1】

標題における(株)トーエネックサービスにおける2022年度上期の日程表が届きましたので、別紙にてご連絡いたしますので、実施日の1ヵ月前にお申し込みをお願い致します。詳細は後日、全株主にご案内をFAX通知いたします。ホームページにも公開致します。

## 第4号議案:技能認定結果について

昨年の11月~12月に実施した昇柱・計器・監督・地上の訓練の結果は認定委員会として中部電力PG(株)、取締役、委員会のメンバーの引込線及び内線工事技能判定点検評価票により全員が合格されました。  
6月17日の契約更新安全講習会の日に認定証をお渡し致します。

## 第5号議案:中電PG(株)インターネット申込の質疑について

【資料2】

株主の方より、標題の質問があった為に、事務長が交渉し回答をもらいましたので文書により公開致しますので、ご確認をお願い致します…(質問当事者には報告して、了承済み)

## 第6号議案:Sの再認定(技能維持)訓練について

共同受注規程のコンプライアンス対応として、Sランク訓練を実施します。

場所 中電(株)菊川配電センター

指導者 中電(株)の5名

支援者 中村代表取締役社長、高塚パトロール委員及び直営班(専任班の各社1名づつ)

■直営班(協力班6社)の15名を訓練実施いたします。

日時 4月5日(火)、7日(木)の2日間を予定 9:00~16:30

■新規の7名を訓練実施いたします…(座学はプラス3時間を予定します)

日時 4月13日(水)、14日(木)の2日間を予定 9:00~16:30

## 第7号議案:安全パトロール実施について

- 1月度実績 鈴木取締役…3件実施  
直営施工班の(有)中泉電気工業 寺井さん…1件実施
- 2月度実績 寺田取締役…3件実施
- 3月度実績 松下取締役…2件実施

■パトロール結果の点検票、写真等はメール事前送付対応にて実施すると大容量になる為に、パソコン環境で取締役にご迷惑をかけています。改善策として、議事録の中に写真等を盛り込みホームページに掲載しますので、その中で確認をお願い致します。全ての議事録内容を株主様へご報告・情報公開をいたします。

第8号議案：㈱センターの1月度、2月度の月次業務実績報告について

【資料3】

直営施工班の現場工事情報を含め

月度の実績報告を別紙のように株主様へご報告・情報公開をいたします。

上記のとおり議事の顛末を記録し、ホームページに掲載する。  
出席取締役全員が記名捺印後、原紙は事務長が保管する事とする。

2022年3月18日

代表取締役社長	中	村	修	印
常務取締役	阿	形	正 好	印
取締役	松	浦	喜 芳	印
取締役	鶴	田	昌 伸	印
取締役	鈴	木	基 文	印
取締役	寺	田	吉 隆	印
取締役	松	下	高 己	印
社外取締役	水	野	智 義	印

<次回の開催日>

2022年5月27日(金)      取締役会    13:30~15:30      掛川電気会館にて

2021 年度

**【第 7 回 取締役会資料】**

2022.3.18

(株)掛川電気引込工事センター





中電インターネット申込についての質問

- ① ・ 仮設ポールを支線について  
同じ敷地内、10M 以内の引込の時でも支線を取付ないといけないのか？  
前までは支線が無くても良かったが。
- ② ・ ポール引込で太物配線の時、貫通ボルトでなければいけない？  
割バンドでは駄目なのか？
- ③ ・ 掛川中電管轄内に同じ電柱番号があります。  
申込の時、住所と電柱番号の位置が違くと連絡があり、説明をしてもう一度  
申込をしないおさなければいけません。  
対策はどうなっていますか？

＜回答＞

① 支線を省略するには、条件に該当する必要があります。

- ・ 仮設用 4.5m 鋼管柱 (SSホ-10) を使用の場合 …… 引込および内線工事便覧 P89
- ・ 単独小柱を使用の場合 …… 引込および内線工事便覧 P86.87.88

上記記載の条件に該当する場合は、支線の省略が可能になります。

(昔から取扱いは変更にならな事はありません。)

② 引込小柱の場合、割バンドを使用しても耐張ステップの取付けができれば可です。  
(強度のあるバンド)

③ 掛川営業所管轄内で、同じ電柱番号はありません。

今回の場合は、磐田(営)区域の 55E392 柱と、掛川(営)区域の 55E392 とより  
営業所が異なる場合に、同じ電柱番号が存在する事があります。

社長 	事務長 	報告者 
--	--	--

## 【 掛川電気引込工事センター 月次報告書 】

期間 : 2022年 1月6日~1月31日

## ●伝票付託枚数 中部電力PG(株) ⇒ センター

	掛川営業所	磐田営業所	計
寺井電機	319	0	319
浜電工業(株)	112	0	112
(有)中泉電気工業	4	250	254
計	435	250	685

## ●協力工事店へのスイッチング工事 付託枚数 ※上記に含まず

	掛川営業所	磐田営業所	計
(有)竜東電気工事商会	0	28	28
計	0	28	28

## ●竣工実績(施工件数)

	引込線工事	計器工事	スイッチング工事	点検・改修工事	計
寺井電機(株)	220	106	12	9	347
浜電工業(株)	94	42	6	8	150
(有)中泉電気工業	209	85	3	16	313
計	523	233	21	33	810

## ●手直票の発行状況

ありませんでした。

## ●クレーム、その他

ありませんでした。

社長	事務長	報告者
		

【 掛川電気引込工事センター 月次報告書 】

期間：2022年 2月1日～2月28日

●伝票付託枚数 中部電力PG(株) ⇒ センター

	掛川営業所	磐田営業所	計
寺井電機	305	0	305
浜電工業(株)	135	0	135
(有)中泉電気工業	4	280	284
計	444	280	724

●協力工事店へのスイッチング工事 付託枚数 ※上記に含まず

	掛川営業所	磐田営業所	計
(有)竜東電気工事商会	0	24	24
計	0	24	24

●竣工実績(施工件数)

	引込線工事	計器工事	スイッチング工事	点検・改修工事	計
寺井電機(株)	245	123	31	4	403
浜電工業(株)	88	40	10	13	151
(有)中泉電気工業	228	129	2	14	373
計	561	292	43	31	927

●手直票の発行状況

ありませんでした。

●クレーム、その他

ありませんでした。



安全パトロール票

共同受注業務規程 (別添8)

実施年月日	令和4年 1月 24日 (月)
実施場所	掛川市三俣112-1
実施時間	8:17 ~ 9:20
移動距離	(株) 豆正電機 → 現場 22.6km
パトロール対象	(引込線工事)・(計器工事)・(配線工事)・(屋内線工事)・(店舗)
直営班	寺井電機株式会社 (受電工業務) (例中原電機工業)

実施年月日	令和4年 1月 24日 (月)
実施場所	掛川市三俣112-1
実施時間	8:17 ~ 9:20
移動距離	(株) 豆正電機 → 現場 22.6km
パトロール対象	(引込線工事)・(計器工事)・(配線工事)・(屋内線工事)・(店舗)
直営班	寺井電機株式会社 (受電工業務) (例中原電機工業)

実施年月日	令和4年 1月 24日 (月)
実施場所	掛川市三俣112-1
実施時間	8:17 ~ 9:20
移動距離	(株) 豆正電機 → 現場 22.6km
パトロール対象	(引込線工事)・(計器工事)・(配線工事)・(屋内線工事)・(店舗)
直営班	寺井電機株式会社 (受電工業務) (例中原電機工業)

項目	チェック項目	作業員 チェック	作業責任 者チェック
1	照会等はないか	○	○
2	作業人員は適正か	○	○
3	「安全作業員名簿」記載の作業員か	○	○
4	安全作業員は携帯しているか	○	○
5	健康状態はよいか	○	○
6	委託班は携帯しているか	○	○
7	11 工具・保護具・防護・活用用短絡工具は指定が無いように保管されているか	○	○
8	12 作業現場に必要な工具・測定器具等の準備はできているか	○	○
9	13 移付品はよいか (電気工事士免状・運転免許証・安全必須・工事伝票・その他必要書類)	○	○
10	18 TBMにより、作業員に対する作業内容の周知はよいか	○	○
11	19 K Yの突加はよいか	○	○

項目	チェック項目	作業員 チェック	作業責任 者チェック
12	23 三工手等の運用前点検はよいか	○	○
13	24 電柱・支線の地盤点検を実施したか	○	○
14	25 無蓋落柱上安全帯の使用状況はよいか	○	○
15	26 無蓋落柱上安全帯の使用状況はよいか	○	○
16	27 安全帯D取付時に本フック取付時に簡便しやすし物等が付いていないか	○	○
17	28 昇柱近路の確認はよいか	○	○
18	29 3点支持での昇降柱動作ができているか	○	○
19	30 検電はよいか	○	○
20	31 昇降設備の取付状況はよいか	○	○
21	32 昇柱用梯子等の使用状況はよいか	○	○
22	33 昇柱動作はよいか	○	○
23	34 安全帯・防護具の使用状況はよいか	○	○
24	35 柱上作業姿勢、安定した足場の確保はよいか	○	○
25	36 小柱への取付方法は適切か	○	○
26	37 防員の取付・取外方法はよいか	○	○
27	38 防員の取付・取外方法はよいか	○	○
28	39 安全呼称はよいか	○	○
29	40 検測ツツの取付位置はよいか	○	○
30	41 検測ツツの使用方法はよいか	○	○
31	42 検測ツツの使用方法はよいか	○	○
32	43 検測ツツの使用方法はよいか	○	○
33	46 踏み抜き防止措置はよいか	○	○

項目	チェック項目	作業員 チェック	作業責任 者チェック
34	49 作業責任者は防犯等を着用しているか	○	○
35	50 作業責任者の指示・監視は適切か	○	○
36	52 作業開始前の点検はよいか	○	○
37	53 安全作業工具類 (計器工用短絡防止ケーブル・絶縁ドライバー・安全ツェンク)の使用はよいか (計器活線特)	○	○
38	57 設置場所はよいか	○	○
39	58 有資格者 (技能講習受講者) であるか	○	○
40	59 高所作業車の操作方法はよいか	○	○
41	60 バッテリー内の作業状況はよいか	○	○
42	61 締留めの活用状況はよいか	○	○
43	62 使用前の規制装置動作確認はよいか	○	○
44	65 公衆保安の確保 (誘導員・セーフティコーン・作業区画の設置) はよい	○	○
45	66 送電後の確認はよいか	○	○
46	67 個人情報保護に関する措置は適切に出発しているか	○	○
47	68 重量物の運搬・吊り上げ方法はよいか	○	○
48	69 自主検査はよいか	○	○

項目	チェック項目	作業員 チェック	作業責任 者チェック
1	安全密着に関する指示 (ホスター・標識など)	○	○
2	安全密着活動の記録の保管状況 (教育・KYなど)	○	○
3	非常時の連絡体制図などの掲示	○	○
4	電気工事業法 (建設業法) に基づく登録・届出	○	○
5	電気工事業法の登録 (届出) 標識の掲示 (店舗・現場)	○	○
6	労働者名簿、技能資格などの管理状況	○	○
7	関係法令・規程類の整備状況 (電法、内規、電気工事2法等)	○	○
8	しゅん工記録・自主点検表などの記録保管状況	○	○
9	個人情報取得者の限定	○	○
10	14 個人情報取得者の保管・管理状況 (持ち出し・施錠など)	○	○
11	15 個人情報取得者の返却等における扱いと返却・廃棄の管理	○	○
12	16 個人情報の返却等における扱いと返却・廃棄の管理	○	○
13	17 保護具・防護具類の保管状況	○	○
14	18 保護具・防護具類の点検 (耐圧試験) 記録の保管状況	○	○
15	19 工具類の点検整備状況と記録の保管状況	○	○
16	20 測定器類の保管状況と点検 (校正試験) 記録の保管状況	○	○
17	21 倉庫等の資機材の整理整頓状況	○	○
18	22 倉庫等の資機材の整理整頓状況	○	○
19	23 倉庫等の資機材の整理整頓状況	○	○
20	24 倉庫等の資機材の整理整頓状況	○	○

項目	チェック項目	作業員 チェック	作業責任 者チェック
1	安全密着に関する指示 (ホスター・標識など)	○	○
2	安全密着活動の記録の保管状況 (教育・KYなど)	○	○
3	非常時の連絡体制図などの掲示	○	○
4	電気工事業法 (建設業法) に基づく登録・届出	○	○
5	電気工事業法の登録 (届出) 標識の掲示 (店舗・現場)	○	○
6	労働者名簿、技能資格などの管理状況	○	○
7	関係法令・規程類の整備状況 (電法、内規、電気工事2法等)	○	○
8	しゅん工記録・自主点検表などの記録保管状況	○	○
9	個人情報取得者の限定	○	○
10	14 個人情報取得者の保管・管理状況 (持ち出し・施錠など)	○	○
11	15 個人情報取得者の返却等における扱いと返却・廃棄の管理	○	○
12	16 個人情報の返却等における扱いと返却・廃棄の管理	○	○
13	17 保護具・防護具類の保管状況	○	○
14	18 保護具・防護具類の点検 (耐圧試験) 記録の保管状況	○	○
15	19 工具類の点検整備状況と記録の保管状況	○	○
16	20 測定器類の保管状況と点検 (校正試験) 記録の保管状況	○	○
17	21 倉庫等の資機材の整理整頓状況	○	○
18	22 倉庫等の資機材の整理整頓状況	○	○
19	23 倉庫等の資機材の整理整頓状況	○	○
20	24 倉庫等の資機材の整理整頓状況	○	○

項目	チェック項目	作業員 チェック	作業責任 者チェック
1	安全密着に関する指示 (ホスター・標識など)	○	○
2	安全密着活動の記録の保管状況 (教育・KYなど)	○	○
3	非常時の連絡体制図などの掲示	○	○
4	電気工事業法 (建設業法) に基づく登録・届出	○	○
5	電気工事業法の登録 (届出) 標識の掲示 (店舗・現場)	○	○
6	労働者名簿、技能資格などの管理状況	○	○
7	関係法令・規程類の整備状況 (電法、内規、電気工事2法等)	○	○
8	しゅん工記録・自主点検表などの記録保管状況	○	○
9	個人情報取得者の限定	○	○
10	14 個人情報取得者の保管・管理状況 (持ち出し・施錠など)	○	○
11	15 個人情報取得者の返却等における扱いと返却・廃棄の管理	○	○
12	16 個人情報の返却等における扱いと返却・廃棄の管理	○	○
13	17 保護具・防護具類の保管状況	○	○
14	18 保護具・防護具類の点検 (耐圧試験) 記録の保管状況	○	○
15	19 工具類の点検整備状況と記録の保管状況	○	○
16	20 測定器類の保管状況と点検 (校正試験) 記録の保管状況	○	○
17	21 倉庫等の資機材の整理整頓状況	○	○
18	22 倉庫等の資機材の整理整頓状況	○	○
19	23 倉庫等の資機材の整理整頓状況	○	○
20	24 倉庫等の資機材の整理整頓状況	○	○

パトロール番所見 (状況により現場状況等も記入する。)

フオローの要否

要・不要

パトロール番所見 (状況により現場状況等も記入する。)

フオローの要否

要・不要

パトロール番所見 (状況により現場状況等も記入する。)

フオローの実施結果 (実施月日: 月 日) 良・否

集約力金使用種 センター使用種

安全パトロール票

共同安全業務規程 (別紙8)

実施年月日 令和4年1月24日(月)

実施場所 松川市ヤ (59オ491)

実施時間 9:29 ~ 9:55

移動距離 松川市三保1127-1 → 松川市中央 2.7km

パトロール対象 引込線工事・(変器工事)・屋内線工事・店舗  
寺井電機株式会社 (変電業務)・ 物中興電気工業株式会社

直営班 チェック項目: 「風い-O」風い-O、対象なし

実施力会使用欄

巡回者 巡回者 事務長 社長

巡回者 巡回者 事務長 社長

巡回者 巡回者 事務長 社長

巡回者 巡回者 事務長 社長

※各事業一年間の最重要項目  
※問題が確認された場合には「作業を中断させてその場で修理する」などにより完全修理とする。

重点	チェック項目	作業員 チェック	作業責任 チェック
1	服装はよいか	○	○
2	作業人員は適正か	○	○
3	「直営作業員名簿」記載の作業員か	○	○
4	安全作業必須は携帯しているか	○	○
5	健康状態はよいか	○	○
6	委任証は携帯しているか	○	○
11	工具・保護具・防具・吊钩用絶縁工具は適量か(事前に保管されているか)	○	○
12	作業現場に必要な工具・測定器具等の準備はできているか	○	○
13	持ち帰りはよいか(電気工事士資格・運転免許証・安全必修・工事伝票・その他必要書類)	○	○
18	TSJMに及び、作業員に対する作業内容の周知はよいか	○	○
19	KVの実施はよいか	○	○
23	ごみ車等の運用前点検はよいか	○	○
24	電柱・支線の地盤名称を気配したか	○	○
25	無感帯性上安全帯の使用前点検はよいか	○	○
26	無感帯性上安全帯の使用状況はよいか	○	○
27	安全帯D環付近に本ツグ取付時に留意しやすし物等が付いていないか	○	○
28	昇降設備の確認はよいか	○	○
29	3点支持での昇降柱動作ができていないか	○	○
30	検査はよいか	○	○
31	昇降設備の設置状況はよいか	○	○
32	昇降用梯子等の使用状況はよいか	○	○
33	昇降動作はよいか	○	○
34	ツリハ・スライダ	○	○
35	安全呼称・警報の発信はよいか	○	○
37	柱上作業姿勢、安定した足場の確保はよいか	○	○
38	小柱への昇降方法は適切か	○	○
39	防具の取付・取外方法はよいか	○	○
40	保護具・防具の使用はよいか	○	○
41	安全呼称はよいか	○	○
42	補助ツグの取付位置はよいか	○	○
43	通い綱の使用方法はよいか	○	○
46	踏み抜き防止措置はよいか	○	○

重点	チェック項目	作業員 チェック	作業責任 チェック
49	作業責任者は顔罩等を着用しているか	○	○
50	作業責任者の指示・監視は適切か	○	○
52	作業開始前の点検はよいか	○	○
53	安全作業工器具類(計器工器具類、絶縁棒、プライマー、安全マスコ)の使用はよいか(計器活線時)	○	○
57	設置場所はよいか	○	○
58	有資格者(技能講習受講者)であるか	○	○
59	高所作業車の操作方法はよいか	○	○
60	バケット内での作業は適切か	○	○
61	輪留めの活用状況はよいか	○	○
62	使用前の規制装置動作確認はよいか	○	○
65	公衆保安の確認(誘導員・セーフティコーン・作業区画の設置)はよいか	○	○
66	送電後の確認はよいか	○	○
67	個人情報保護に関する措置は適切に出発しているか	○	○
68	重量物の運搬・吊り上げ方法はよいか	○	○
69	自主点検はよいか	○	○

重点	チェック項目	作業員 チェック	作業責任 チェック
1	安全重要に関する指示(ボスター・標識など)	○	○
2	安全指活動の記録の保管状況(教育・KVなど)	○	○
3	非常時の連絡体制図などの指示	○	○
4		○	○
5		○	○
6	電気工事業法(建設業法)に基づく登録・届出	○	○
7	電気工事業の登録(届出) 標識の指示(店舗・現場)	○	○
8	労働者名簿・技能資格などの管理状況	○	○
9	関係法令・規程等の管理状況(電法・内規・電気工事2法等)	○	○
10	しゅん工記録・自主点検表などの記録保管状況	○	○
11		○	○
12		○	○
13	個人情報取扱者の限定	○	○
14	個人情報取扱した書類等の保管・管理状況(持ち出し・廃棄など)	○	○
15	個人情報取扱の履歴等における扱いと通知・廃棄の管理	○	○
16		○	○
17		○	○
18	保護具・防具類の保管状況	○	○
19	保護具・防具類の点検(耐圧試験) 記録の保管状況	○	○
20	工器具類の点検整備状況と記録の保管状況	○	○
21	測定器類の保管状況と点検(校正試験) 記録の保管状況	○	○
22	倉庫等の資機材の整理整頓状況	○	○
23		○	○
24		○	○

パトロール箇所(状況により現場状況等も記入する。)

フオローの要否 要・不要

フオローの実施結果(実施月日: 月 日) 良・否

実施力会使用欄 センター使用欄

安全パトロール票

共同安全業務規程 (別添 8)

実施年月日 令和4年1月24日 (月)

実施場所 松川町千歳4474-1

実施時間 10:05 ~ 11:00

移動距離 松川町千歳4474-1 3.3km

パトロール対象 (引込線工事) ・ 針工事 ・ 屋内線工事 ・ 店舗  
 寺井電機株式会社 (糸電工業株) ・ 南中央電気工業株式会社

作業責任者 チェック項目

果樹力会使用欄

センター使用欄

巡回者 巡回者 事務長 社長

※作業一年或30年度の最重要項目  
 ※問題が確認された場合には「作業を中断させてその場で確認する」などにより安全を確保し、作業を再開する。

重点	チェック項目	作業責任者	作業員
一般	1 服装はよいか	○	○
	2 作業人員は適正か	○	○
	3 「安全作業必須事項」記載の作業員か	○	○
	4 安全作業必須事項は携帯しているか	○	○
	5 健康状態はよいか	○	○
	6 委託証は携帯しているか	○	○
出発前の確認	11 工具・保護具・防具・活用用総務器具は整備が適切に保管されているか	○	○
	12 作業現場に必要な工具・測定器具等の準備はできているか	○	○
	13 携行品はよいか (電気工事士免許・運転免許証・安全必須・工事伝票・その他必要書類)	○	○
	18 TBMにより、作業員に対する作業内容の周知はよいか	○	○
	19 K Yの乗組はよいか	○	○
	23 コム工事の適用前点検はよいか	○	○
	24 電柱・支線の地盤点検を実施したか	○	○
	25 無蓋蓋板上安全帯の使用前後はよいか	○	○
	26 無蓋蓋板上安全帯の使用状況はよいか	○	○
	27 安全帯D環付近に本ツツ取付時に計算しやすし物等が付いていないか	○	○
	28 昇降経路の確認はよいか	○	○
	29 3点支持での昇降動作ができているか	○	○
	30 降電はよいか	○	○
	31 昇降設備の設置状況はよいか	○	○
	32 昇降動作はよいか	○	○
	33 昇降動作はよいか	○	○
	34 安全帯・保護具の活用状況はよいか	○	○
	35 安全帯・保護具の活用状況はよいか	○	○
	37 柱上作業姿勢、安定した足場の確保はよいか	○	○
	38 小柱への昇降方法は適切か	○	○
	39 防具の取付・取外方法はよいか	○	○
	40 保護具・防具の使用はよいか	○	○
	41 安全呼称はよいか	○	○
	42 補助ツツの取付位置はよいか	○	○
	43 通い線の使用方法はよいか	○	○
	46 強び抜き防止措置はよいか	○	○

重点	チェック項目	作業責任者	作業員
	49 作業責任者は調整等を活用しているか	○	○
	50 作業員責任者の指示・発注は適切か	○	○
計器工事	52 作業開始前の点検はよいか	○	○
	53 安全作業工具類 (計器工器具用総務防止キヤッチ・絶縁ドライバ・安全スグ) の使用はよいか (計器活線時)	○	○
高所作業車	57 設置場所はよいか	○	○
	58 有資格者 (技能講習受講者) であるか	○	○
	59 高所作業車の操作方法はよいか	○	○
	60 バックネット内での作業は適切か	○	○
	61 輪留めの活用状況はよいか	○	○
	62 使用前の規制装置動作確認はよいか	○	○
その他	65 公衆保安の確認 (防墜具・セーフティコーン・作業区画の設置) はよいか	○	○
	66 送電後の確認はよいか	○	○
	67 個人情報保護に関する措置は適切に出発しているか	○	○
	68 重量物の運搬・吊り上げ方法はよいか	○	○
	69 自主検査はよいか	○	○

店鋪パトロール

チェッカー欄

1 安全密着に関する指示 (ホスター・標識など)

2 安全活動の記録の保管状況 (教育・KYなど)

3 非常時の連絡体制図などの掲示

4

5

6 電気工事票法 (建設票法) に基づく登録・届出

7 電気工事票の登録 (届出) 標識の掲示 (店鋪・現場)

8 労働者名簿・技能資格などの管理状況

9 関係法令・規程等の整備状況 (電柱・内線・電気工事2法等)

10 しゅん工記録・自主点検表などの距離保管状況

11

12

13 個人情報取扱者の取扱いの徹底

14 個人情報取扱いの記録の保管 (持ち出し・施設など)

15 個人情報取扱いの取扱いと通知・取扱いの管理

16

17

18 保護具・防具類の保管状況

19 保護具・防具類の点検 (耐圧試験) 記録の保管状況

20 工具類の点検整備状況と記録の保管状況

21 測定器類の保管状況と点検 (校正記録) 記録の保管状況

22 倉庫等の資機材の整理整頓状況

23

24

パトロール者所見 (状況により現場状況等も記入する。)

フオローの要否

要・不要

フオローの実施結果 (実施月日: 月 日) 良・否

果樹力会使用欄

センター使用欄



No. 1
掛川市三俣 現場
-----
-----
TBM、KY
-----
-----
-----



No. 2
掛川市三俣 現場
-----
-----
作業区画確保
-----
安全確保
-----
-----
-----



No. 3
掛川市三俣 現場
-----
-----
高所作業車使用
-----
輪止、接地の状況
-----
-----
-----



No. 4

掛川市三俣 現場

安全呼称

作業指示の確認



No. 5

掛川市三俣 現場

保護具取付

安全作業確保

No. 6



No. 7

掛川市中 現場

高所作業車使用

輪止、接地の状況

作業区画設置



No. 8

掛川市中 現場

安全呼称

安全作業指示



No. 9

掛川市中 現場

安全呼称



No. 10

掛川市中 現場

保護具取付

No. 11

No. 12



No. 13

掛川市千浜 現場

TBM、KY



No. 14

掛川市千浜 現場

作業区画確保

安全確保



No. 15

掛川市千浜 現場

交通誘導

作業確認

安全呼称





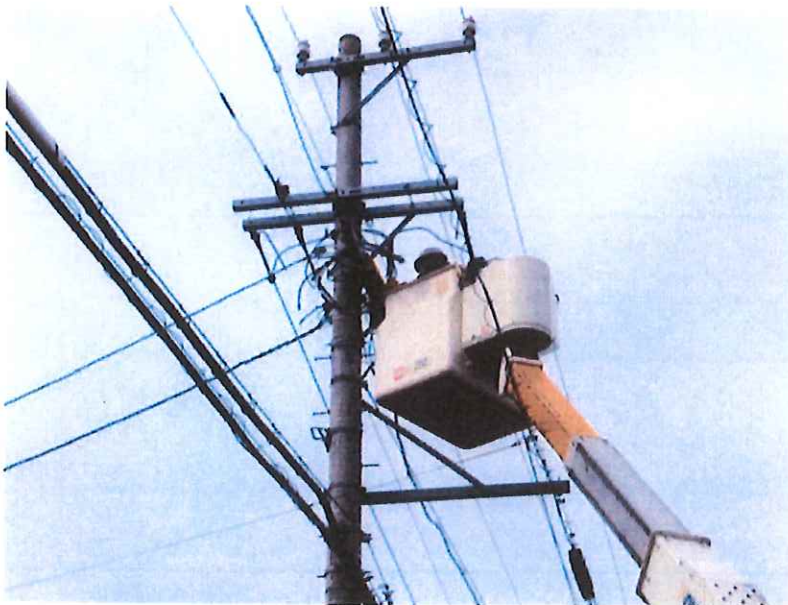
No. 16

掛川市千浜 現場

高所作業車使用

輪止の状況

作業区画設置



No. 17

掛川市千浜 現場

保護具取付

安全作業エリア確保

No. 18

安全パトロール票

共同受注業務規程 (別紙8)

実施年月日 2022 年 1 月 31 日 ( 月 )

実施場所 掛川市 滝水

実施時間 8:45 ~ 9:25

移動距離 5.5 km

パトロール対象 引込線工事 ・ 計器工事 ・ 屋内線工事 ・ 店舗  
寺井電機㈱ ・ 浜電工業㈱ ・ 南中原電気工業

直営班 寺井電機㈱

実施力会使用欄

巡回者 巡回者 事務長 社長

4.1.31 寺井

重点	作業項目	作業者 チェック 項目	作業責任 者 チェック 項目
1	防護はよい	○	○
2	作業人員は適正か	○	○
3	1. 直営従業員名簿」記載の作業員か	○	○
4	安全作業必須は携帯しているか	○	○
5	健康状態はよい	○	○
6	委託者は携帯しているか	○	○
11	工具・保護具・防具・消耗品は適切に保管されているか	○	○
12	作業現場に必要な工具・測定器具等の準備はできているか	○	○
13	携行品はよい (電気工事士免状・運転免許証・安全必携・工事伝票・その他必要書類)	○	○
18	TBMにより、作業者に対する作業内容の周知はよい	○	○
19	KYの要領はよい	○	○
23	3口手袋の着用前点検はよい	○	○
24	電柱・交線の地線点検を実施したか	○	○
25	無電圧柱上安全帯の使用状況はよい	○	○
26	無電圧柱上安全帯の使用状況はよい	○	○
27	安全帯D環付近に本ワック取付時に鑑賞しやすい物等が付いているか	○	○
28	昇柱経路の確認はよい	○	○
29	3点支持での昇降柱動作ができているか	○	○
30	降電はよい	○	○
31	昇降設備の設置状況はよい	○	○
32	昇降用梯子等の使用状況はよい	○	○
33	昇降動作はよい	○	○

重点	作業項目	作業者 チェック 項目	作業責任 者 チェック 項目
49	作業責任者は防護等を着用しているか	○	○
50	作業員伝言の指示・監視は適切か	○	○
52	作業開始前の点検はよい	○	○
53	安全作業工器具 (計器工器具等) の使用はよい (計器活線時)	○	○
57	設置場所はよい	○	○
58	有資格者 (技能講習受講者) であるか	○	○
59	高所作業車の操作方法はよい	○	○
60	ハット内での作業は適切か	○	○
61	縛留めの活用状況はよい	○	○
62	使用前の規制装置動作確認はよい	○	○
63	高所作業車での安全作業・作業者の確保は出来ているか	○	○
65	公衆安全の確認 (誘導員・セーフティコーン・作業区画の設置) はよい	○	○
66	送電後の確認はよい	○	○
67	個人情報保護に関する措置は適切に出来ているか	○	○
68	重量物の運搬・吊り上げ方法はよい	○	○
69	目主検査はよい	○	○

重点	作業項目	作業者 チェック 項目	作業責任 者 チェック 項目
34	安全帯・昇降の取付状況はよい	○	○
37	柱上作業姿勢、安定した足場の確保はよい	○	○
38	小柱への昇柱方法は適切か	○	○
39	防具の取付・取外方法はよい	○	○
40	保護具・防具の使用はよい	○	○
41	安全呼吸器はよい	○	○
42	補助ツールの取付位置はよい	○	○
43	通い綱の使用方法はよい	○	○
46	踏み板き防止措置はよい	○	○

重点	作業項目	作業者 チェック 項目	作業責任 者 チェック 項目
1	安全啓蒙に関する指示 (ポスター・標識など)	○	○
2	安全諸活動の記録の保管状況 (教育・KYなど)	○	○
3	非常時の連絡体制図などの掲示	○	○
4		○	○
5		○	○
6	電気工事業務 (建設業法) に基づく登録・届出	○	○
7	電気工事業務の登録 (届出) 確認の指示 (店舗・現場)	○	○
8	労働者名簿・技能資格などの管理状況	○	○
9	関係法令・規程類の管理状況 (電控・内規・電気工事2法等)	○	○
10	しゅん工記録・自主点検表などの記録保管状況	○	○
11		○	○
12		○	○
13	個人情報取扱者の限定	○	○
14	個人情報取付した書類等の保管・管理状況 (持ち出し・施錠など)	○	○
15	個人情報取付の取付等における扱いと通知・破壊の管理	○	○
16		○	○
17		○	○
18	保護具・防具類の保管状況	○	○
19	保護具・防具類の点検 (耐圧試験) 記録の保管状況	○	○
20	工具類の点検整備状況と記録の保管状況	○	○
21	測定器類の保管状況と点検 (校正記録) 記録の保管状況	○	○
22	倉庫等の資機材の整理整頓状況	○	○
23		○	○
24		○	○

パトロール者所長 (状況により現場状況等も記入する。)

柱上倒、支持失、お客様宅内

高所作業車下側へ前方を設置

車体下入、輪上メ断切された。

作業後の夫灯確認もしました。

フオローの要否

要・不要

フオローの実施結果 (実施月日: 月 日)

良・否

県協力会使用欄

センター使用欄



00才523

引込線張替

公衆保安対策がされてい  
ました



00才523

公衆保安、車体  
アース、輪留め  
なされています



00才523

低圧シートで  
安全対策がされて  
います



安全パトロール票

実施年月日 2022年 2月 1日 (火)

実施場所 理川市 中1540

実施時間 8時30分～9時30分

移動距離 75km(3往復)

パトロール対象 引込線工事 ・ 計器工事 ・ 屋内線工事 ・ 店舗  
 配電班 寺井電機株式会社 ・ 浜電工業株式会社 ・ 南中泉電気工業株式会社

作業区域(作業内容) チェック項目の名称:「良い・〇、悪い・×、対象なし」

協働会社使用欄	センター使用欄
巡回者	巡回者
巡回者	事務長
	社長

★赤字一平成30年度の最重要項目  
 ※問題が確認された場合には「作業を中断させてその場で指導する」などにより安全意識向上を徹底する。

重点	作業項目	作業責任者	作業状況
1	服装はよい	作業責任者	〇
2	作業人員は適圧か	作業責任者	〇
3	「配電班作業員名簿」記載の作業員か	作業責任者	〇
4	安全作業必須品は携帯しているか	作業責任者	〇
5	健康状態はよい	作業責任者	〇
6	委託証は携帯しているか	作業責任者	〇
11	工具・保護具・防具・消耗用絶縁工具は損傷が無いように保管されているか	作業責任者	〇
12	作業現場に必要な工具、測定器具等の準備はできているか	作業責任者	〇
13	携行品はよい(電気工事士免状・運転免許証・安全必修・工事伝票・その他必要書類)	作業責任者	〇
18	TBMにより、作業員に対する作業内容の周知はよい	作業責任者	〇
19	KYの実施はよい	作業責任者	〇
23	ゴミ手袋の着用前点検はよい	作業責任者	〇
24	電柱、支線の地盤点検を実施したか	作業責任者	〇
25	無懸垂柱上安全帯の使用前点検はよい	作業責任者	〇
26	無懸垂柱上安全帯の使用状況はよい	作業責任者	〇
27	安全帯の取付位置はよい	作業責任者	〇
28	昇降距離の確認はよい	作業責任者	〇
29	3点支持での昇降柱動作ができているか	作業責任者	〇
30	検電はよい	作業責任者	〇
31	昇降設備の設置状況はよい	作業責任者	〇
32	昇降用梯子等の使用状況はよい	作業責任者	〇
33	昇降動作はよい	作業責任者	〇
36	安全帯・胴綱の使用状況はよい	作業責任者	〇
37	柱上作業姿勢、安定した足場の確保はよい	作業責任者	〇
38	小柱への昇柱方法は適切か	作業責任者	〇
39	防具の取付・取外方法はよい	作業責任者	〇
40	保護具・防具の使用はよい	作業責任者	〇
41	安全呼称はよい	作業責任者	〇
42	補助フックの取付位置はよい	作業責任者	〇
43	通い綱の使用方法はよい	作業責任者	〇
46	踏み抜き防止措置はよい	作業責任者	〇

パトロール者所見 (状況により現場状況等も記入する。)  
 電柱側と小柱側と合着者が声を掛け合って作業しており良かった、  
 現着後、直ぐにお客様に仕事内容を説明し作業の  
 取り掛かりが良かった。

パトローの要否

要・不要

重点	作業項目	作業責任者	作業状況
49	作業責任者は脚章等を着用しているか	作業責任者	〇
50	作業責任者の指示・監視は適切か	作業責任者	〇
52	作業開始前の点検はよい	作業責任者	〇
53	安全作業工器具類(計器工器具類)の保管状況はよい(計器活線時)	作業責任者	〇
57	設置場所はよい	作業責任者	〇
58	有資格者(技能講習受講者)であるか	作業責任者	〇
59	高所作業車の操作方法はよい	作業責任者	〇
60	ハッチワーク内での作業は適切か	作業責任者	〇
61	輸送のための活用状況はよい	作業責任者	〇
62	使用前の規制装置動作確認はよい	作業責任者	〇
63	高所作業車での安全作業・作業区域の確保は出ているか	作業責任者	〇
65	公衆保安の確保(誘導員・セーフティゾーン、作業区画の設置)はよい	作業責任者	〇
66	送電線の確認はよい	作業責任者	〇
67	個人情報保護に関する措置は適切に出来ているか	作業責任者	〇
68	重量物の運搬・吊り上げ方法はよい	作業責任者	〇
69	自主検査はよい	作業責任者	〇

店舗パトロール

重点	作業項目	作業責任者	作業状況
1	安全啓蒙に関する掲示(ポスター・標語など)	作業責任者	〇
2	安全啓蒙活動の記録の保管状況(教育・KYなど)	作業責任者	〇
3	非常時の連絡体制図などの掲示	作業責任者	〇
4		作業責任者	〇
5		作業責任者	〇
6	電気工事業法(建設業法)に基づく登録・届出	作業責任者	〇
7	電気工事業の登録(届出) 権限の掲示(店舗・現場)	作業責任者	〇
8	労働者名簿・技能資格などの管理状況	作業責任者	〇
9	関係法令・規程類の整備状況(電技・内規・電気工事2法等)	作業責任者	〇
10	しゅん工記録・自主点検表などの記録保管状況	作業責任者	〇
11		作業責任者	〇
12		作業責任者	〇
13	個人情報取扱者の取扱い	作業責任者	〇
14	個人情報取扱者の取扱い	作業責任者	〇
15	個人情報取扱者の取扱い	作業責任者	〇
16		作業責任者	〇
17		作業責任者	〇
18	保護具・防具類の保管状況	作業責任者	〇
19	保護具・防具類の点検(耐圧試験) 記録の保管状況	作業責任者	〇
20	工具類の点検整備状況と記録の保管状況	作業責任者	〇
21	測定器具類の保管状況と点検(校正試験) 記録の保管状況	作業責任者	〇
22	倉庫等の資機材の整理整頓状況	作業責任者	〇
23		作業責任者	〇
24		作業責任者	〇

パトローの実施結果 (実施月: 月 日) 良・否

協働会社使用欄

センター使用欄

①

距離 全体で75km 3/1(火)

### 安全パトロール報告

現場 掛川市 中 1540  
仕事内容 建築 仮設引込線工事

中電柱59才483  
中電柱より先方仮設小柱



セーフティコーンによる 立ち入り禁止区画



未舗装部分の区画確保



作業前 TBM/KYの様子 作業責任者の腕章確認



高所作業車のアースの設置の様子



委任証の携帯



作業前のハーネスの着用の確認

安全パトロール報告



防護具の使用



相番者が引込線を引きずらない様に手を貸す



送電前の計器取付けの様子



送電前の計器 中性線より電線の挿入



作業域での工具が整頓されている



交通誘導員の配置 黄色○印箇所

安全パトロール票

実施年月日 2022年 2月 1日 (火)

実施場所 菊川市下平川 4958

実施時間 10時～11時

移動距離

パトロール対象 引込線工事・計器工事・屋内線工事・店舗  
寺井電機網 浜電(株) 南中央電気工業

作業員名簿  
作業員氏名  
作業員氏名

重点	作業員氏名	作業員氏名
1 服装は適切か	○	○
2 作業人員は適正か	○	○
3 「作業従業者名簿」記載の作業員か	○	○
4 安全作業必須は携帯しているか	○	○
5 健康状態は適切か	○	○
6 委託証は携帯しているか	○	○
11 工具・保護具・防具・消耗品類は適切に保管理されているか	○	○
12 作業現場に必要な工具・測定器具等の準備はできているか	○	○
13 携行品は適切か(電気工事士免許・運転免許証・安全必須・工事伝票・その他必要書類)	○	○

作業員氏名	作業員氏名
18 TBMにより、作業員に対する作業内容の周知は適切か	○
19 K Yの実施は適切か	○
23 コム手袋の着用前点検は適切か	○
24 電柱、支線の地盤点検を実施したか	○
25 無蓋落柱上安全帯の使用前点検は適切か	○
26 無蓋落柱上安全帯の使用状況は適切か	○
27 安全帯D環付近に本フック取付時に錆びしやしみ物等が付いているか	○
29 3点支持での昇降柱動作ができていないか	○
30 検査は適切か	○
31 昇降設備の設置状況は適切か	○
32 昇降用梯子等の使用状況は適切か	○
33 昇柱動作は適切か	○

36 安全帯・胴細の使用状況は適切か	○
37 柱上作業姿勢、安定した足場の確保は適切か	○
38 小柱への昇柱方法は適切か	○
39 防具の取付・取外方法は適切か	○
40 保護具・防具の使用は適切か	○
41 安全呼称は適切か	○
42 補助フックの取付位置は適切か	○
43 通い綱の使用方法は適切か	○
46 踏み抜き防止措置は適切か	○

パトロール者所見 (状況により現場状況等も記入する。)

新築住宅の為、監督者 作業員の皆様は大変  
気を使って作業をしておりました。

フオローの要否

要・不要

協働会社使用欄	センター使用欄		社名
	巡回者	巡回者	事務長

★赤字一年成30年度の最重要項目  
※問題が確認された場合には「作業を中断させてその場で指導する」などにより安全意識向上を徹底する。

重点	作業員氏名	作業員氏名
49 作業責任者は腕章等を着用しているか	○	○
50 作業責任者の指示・監視は適切か	○	○
52 作業開始前の点検は適切か	○	○
53 安全作業工具類(計器工用短絡防止セツツ・絶縁ドライバー・安全マスコ)の使用は適切か(計器活線時)	○	○
57 設置場所は適切か	○	○
58 有資格者(技能講習受訓者)であるか	○	○
59 高所作業車の操作方法は適切か	○	○
60 バックアップ内での作業は適切か	○	○
61 輪留めの活用状況は適切か	○	○
62 使用前の規制装置動作確認は適切か	○	○
63 高所作業車での安全作業・作業区域の確保は出来ているか	○	○
65 公衆保安の確保(誘導員・セーフティコーン、作業区画の設置)は適切か	○	○
66 送電後の確認は適切か	○	○
67 個人情報保護に関する措置は適切に出来ているか	○	○
68 重垂物の運搬・吊り上げ方法は適切か	○	○
69 自主検査は適切か	○	○

重点	作業員氏名	作業員氏名
1 安全啓蒙に関する掲示(ポスター・標識など)	○	○
2 安全諸活動の記録の保管状況(教育・KYなど)	○	○
3 非常時の連絡体制などの掲示	○	○
4	○	○
5	○	○
6 電気工事業法(建設業法)に基づく登録・届出	○	○
7 電気工事業の登録(届出)種別の掲示(店舗・現場)	○	○
8 労働者名簿・技能資格などの管理状況	○	○
9 関係法令・規程類の常備状況(電法・内規・電気工事2法等)	○	○
10 しゅん工記録・自主点検表などの記録保管状況	○	○
11	○	○
12	○	○
13 個人情報取扱者の限定	○	○
14 個人情報取扱いの記録の保管状況(持ち出し・廃棄など)	○	○
15 個人情報取扱いの取扱いと返却・破壊の管理	○	○
16	○	○
17	○	○
18 保護具・防具類の保管状況	○	○
19 保護具・防具類の点検(耐圧試験)記録の保管状況	○	○
20 工具類の点検整備状況と記録の保管状況	○	○
21 測定器類の保管状況と点検(校正試験)記録の保管状況	○	○
22 倉庫等の資機材の整理整頓状況	○	○
23	○	○
24	○	○

フオローの実施結果 (実施月日: 月 日) 良・否

協働会社使用欄	センター使用欄	

②

## 安全パトロール報告

現場 菊川市 下平川 4958 中電柱 57ク922  
仕事内容 新築住宅 引込線工事 (家屋取付け)



セーフティコーンによる作業区画の確保  
誘導員の配置 黄色○印箇所



作業前のTBM/KYの様子



高所作業車の輪止め設置の様子



高所作業車の輪止め設置の様子



高所作業車のアースの設置の様子



相番者が引込線の引きずりが無いよう手を貸す

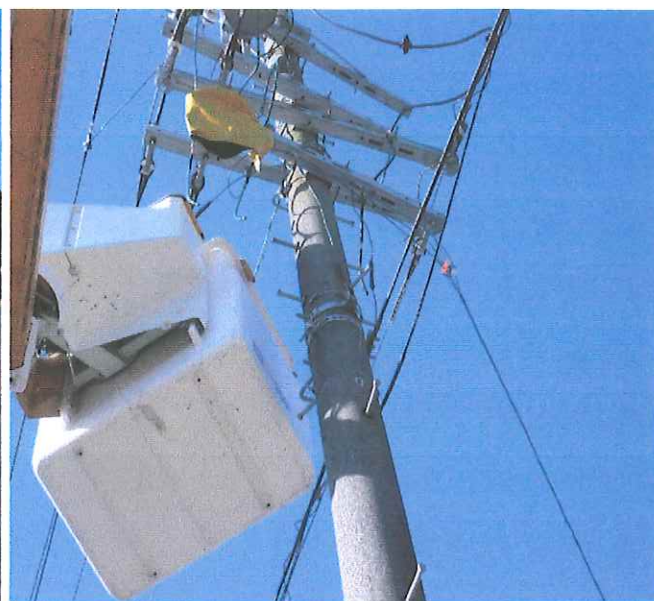


②

## 安全パトロール報告



作業域での相番者が残線の処理



防護具の使用



作業域での工具が整頓されている



送電前計器取付け 責任者と計器番号の確認



送電後 電圧確認 防護具着用

安全パトロール票

実施年月日 2022年 2月 1日 (火)

実施場所 御前崎市下朝比奈 2061-4  
11時~12時

移動距離

パトロール対象 引込線工事 ・ 計器工事 ・ 屋内線工事 ・ 店舗  
直営班 寺井電機㈱ ・ 法政工業㈱ ・ 南中興電気工業

チェッカー種別別例：「良い-O、悪い-X、対象なし-」

県協力会使用欄

センター使用欄

巡回者 巡回者 事務長 社長

巡回者 (印) 巡回者 (印) 事務長 (印) 社長 (印)

★赤字一平成30年度の最重要項目  
※問題が確認された場合には「作業を中断させてその場で措置する」などにより安全意識向上を徹底する。

重点	作業項目	作業者 チェッカー 種別	作業責任 者 チェッカー 種別
1	服装は正しいか	O	O
2	作業人員は適正か	O	O
3	「直営従業員名簿」記載の作業員か	O	O
4	安全作業必須は携帯しているか	O	O
5	健康状態は正しいか	O	O
6	委託証は携帯しているか	O	O
11	工具・保護具・防具・消耗用絶縁工器具は損傷が無いように保管されているか	O	O
12	作業現場に必要な工具・測定器具等の準備はできているか	O	O
13	携行品は正しいか (電気工事士免状・運転免許証・安全必修・工事伝票・その他必要書類)	O	O
18	TBMにより、作業者に対する作業内容の周知は正しいか	O	O
19	KYの実施は正しいか	O	O
23	ゴム手袋の着用前点検は正しいか	O	O
24	電柱・支線の地盤点検を実施したか	O	O
25	無保護柱上安全帯の使用前点検は正しいか	O	O
26	無保護柱上安全帯の使用状況は正しいか	O	O
27	安全帯D環付近に本フック取付時に鈍角しやすい物等が付いているか	O	O
28	昇柱経路の確認は正しいか	O	O
29	3点支持での昇降柱動作ができているか	O	O
30	検電は正しいか	O	O
31	昇降設備の設置状況は正しいか	O	O
32	昇柱用梯子等の使用状況は正しいか	O	O
33	昇柱動作は正しいか	O	O

重点	作業項目	作業者 チェッカー 種別	作業責任 者 チェッカー 種別
49	作業責任者は聴音等を着用しているか	O	O
50	作業責任者の指示・監視は適切か	O	O
52	作業開始前の点検は正しいか	O	O
53	安全作業工器具類 (計器工用短絡防止ヤエツツ・絶縁ドライバー・安全マシ) の使用は正しいか (計器活線時)	O	O
57	設置場所は正しいか	O	O
58	有資格者 (技能講習受講者) であるか	O	O
59	高所作業車の操作方法は正しいか	O	O
60	ハット内での作業は適切か	O	O
61	輪留めの活用状況は正しいか	O	O
62	使用前の規制設置動作確認は正しいか	O	O
63	高所作業車での安全作業・作業区域の確保は出ているか	O	O
65	公衆保安の確保 (誘導員・セーフティコーン、作業区画の設置) は正しいか	O	O
66	送電後の確認は正しいか	O	O
67	個人情報保護に関する措置は適切に出来ているか	O	O
68	重量物の運搬・吊り上げ方法は正しいか	O	O
69	自主検査は正しいか	O	O

重点	作業項目	作業者 チェッカー 種別	作業責任 者 チェッカー 種別
36	安全帯・脚綱の使用状況は正しいか	O	O
37	柱上作業姿勢、安定した足場の確保は正しいか	O	O
38	小柱への昇柱方法は適切か	O	O
39	防具の取付・取付方法は正しいか	O	O
40	保護具・防具の使用は正しいか	O	O
41	安全呼吸器は正しいか	O	O
42	補助フックの取付位置は正しいか	O	O
43	逆い綱の使用方法は正しいか	O	O
46	踏み抜き防止措置は正しいか	O	O

重点	作業項目	作業者 チェッカー 種別	作業責任 者 チェッカー 種別
1	安全啓蒙に関する掲示 (ポスター・標語など)	O	O
2	安全啓蒙活動の記録の保管状況 (教育・KYなど)	O	O
3	非密時の連絡体制図などの掲示	O	O
4		O	O
5		O	O
6	電気工事業法 (建設業法) に基づく登録・届出	O	O
7	電気工事業の登録 (届出) 標識の掲示 (店舗・現場)	O	O
8	労働者名簿・技能資格などの管理状況	O	O
9	関係法令・規程類の常備状況 (電技・内規・電気工事2法等)	O	O
10	しゅん工記録・自主点検表などの記録保管状況	O	O
11		O	O
12		O	O
13	個人情報取扱者の限定	O	O
14	個人情報取扱の記録の保管・管理状況 (持ち出し・廃棄など)	O	O
15	個人情報取扱の取扱いと通知・破棄の管理	O	O
16		O	O
17		O	O
18	保護具・防具類の保管状況	O	O
19	保護具・防具類の点検 (耐圧試験) 記録の保管状況	O	O
20	工具類の点検整備状況と記録の保管状況	O	O
21	測定器類の保管状況と点検 (校正試験) 記録の保管状況	O	O
22	倉庫等の資機材の整理整頓状況	O	O
23		O	O
24		O	O

梯子の使用となり、上部固定 下部は相方が支持をして  
安全作業をしておりました。

フオローの要否

要・不要

フオローの実施結果 (実施月日: 月 日) 良・否

県協力会使用欄 センター使用欄

③

## 安全パトロール報告

現 場 御前崎市 下朝比奈2061-4 中電柱 62シ771  
仕事内容 引込線 (DV線) のたるみ改修工事 3,2mm-3芯



誘導員の配置 (外部車両がある為)



引込線のたるみ改修



ハーネス着用 ランヤード使用にて作業



梯子の上部は固定 下部は、相番者が支持していた



活線の為、絶縁手袋着用にて作業する



接続完了時